

快速入门（向导）

TMR Tracker 开始使用前必备

在开始使用TMR Tracker之前，你需要输入一些必要的基础信息：日粮组分、日粮配方、分组饲养情况以及至少一台TMR设备。初次录入这些数据后，日常的更新和录入将非常简单，此程序设计已充分考虑让你每天在操作计算机方面花尽可能少的精力。

[新增日粮组分](#)

[新增日粮配方](#)

[新增动物舍组](#)

[新增TMR设备](#)

[新增用户（司机）](#)

[发送数据](#)

TMR Tracker安装

你已经收到一张存有TMR-Tracker安装源程序的CD光盘。在开始安装前，请确认已退出其他所有应用程序。

在安装过程中以及以后的日常使用中遇到任何问题，请电话联系欧洲的在线服务中心：+31 (0) 77 310 1071。第一年的服务是免费的。此后可以按年度购买服务。

初始安装，请跟随以下步骤：

1. 请将光盘插入光驱。如果系统未自动运行安装引导程序，你可在运行程序窗口处输入：'d:\setup.exe'。（不含单引号），d是指光驱盘符，可能在你的计算机上有不同的位置，以对应光驱位置替代。然后点回车键。
2. 阅读版权相关说明和条款，点接受。
3. 输入序列号，点下一步。

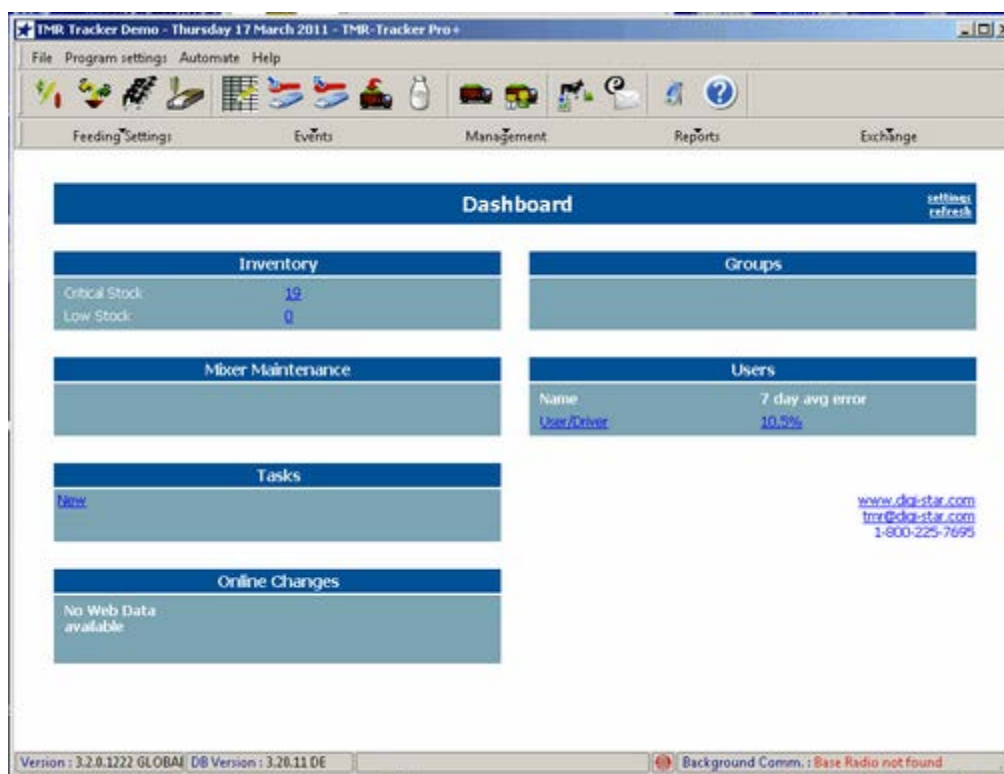
你的序列号是随着CD光盘一起发送的。请不要丢失光盘上的序列号。序列号即代表安装授权，每张光盘有不同的序列号，记住该序列号以供下次重复安装使用！

4. 选择所在国家和地区，连续点3次下一步。如果此前已经安装过TMR Tracker，你可以选择更新或修复软件。
5. 如果系统检测成功，点开始启动安装。
6. 安装结束后，系统会提示重启电脑。点接受完成。
7. 双击桌面的TMR-Tracker快捷图标，启动程序。
8. 弹出新的窗体，选择一个牧场。点击新增牛场，输入牛场名称和代号，点击OK。
9. 新牧场已经添加，一个超级管理工具或许已经诞生。
10. 如果你查看程序，程序并没有注册。点 Help – Registration – Help in the menu-bar. 这里你将看到如何注册程序。请在安装后30天内提请注册，否则你将面临无法使用程序的结局。
11. 如果需要通过USB存储器读取数据，还需要您的计算机有USB插口。

你可以在TMR Tracker程序窗体点击帮助图标以获取帮助信息。

主窗体

当打开TMR Tracker后，你将看到许多子窗体：



- 顶部主菜单
- TMR Tracker快捷图标
- TMR Tracker分类菜单
- TMR Tracker信息公告栏和显示栏目

- 程序及数据库版本

下一节：添加日粮配方

新增日粮配方组分

本节介绍如何在TMR Tracker中新增日粮配方组分

1. 从快捷图标中选择日粮配方组分图标：



2. 现在已打开配方组分窗体，可能数据库中还没有配方组分可用。水是默认的组分，不能被编辑。点击窗体左下角的 'New' 新增，当即出现一个新的窗体。在这个窗体里，你可以新增你需要使用的日粮配方组分。输入一个显示名称（6个字母长度以便在称重小电脑上显示），简述（较长的组分名称和说明，可以是中文，将来可以在报表中显示调用，如果需要用于物质计算日粮配方，请输入干物质百分比（%），将来可以统计干物质采食情况。

你还可以输入其他详细的营养参数，但作为快速入门手册，我们仅需要录入：显示名称；描述；干物质百分比。

3. 点击OK保存刚才的输入，可重复上述两步新增其它组分。
4. 点击右上方的 'Close' 按钮，关闭组分输入与维护窗体。



现在，你可以继续操作 [新增配方](#)

新增配方


本节将介绍如何在 TMR Tracker 中新增日粮配方。

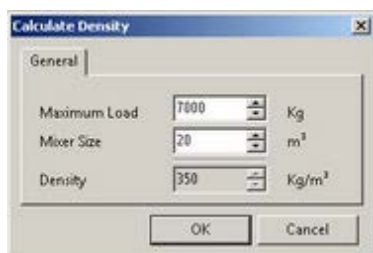
1. 点击快捷图标：



2. 打开日粮配方窗体，点击左下角的 'New' 按钮新增配方。为新配方输入一个显示名称及说明，粗略估算下日粮配方的密度（可用于最大装载量估算）。
3. 现在你可以逐步添加每种饲料组分到日粮里，点 Add 按钮即可。在 'Actual Load'-实际量 或 'Dry Matter'-干物质 属性录入每头牛的日饲喂量（公斤/头牛 或 磅/头牛）。
4. 重复步骤1可以方便的创建其他日粮配方。使用删除按钮可以删除某组分，通过向上箭头  和向下箭头  可以调整每个组分的排序，这个顺序就是称重小电脑里提示加料的实际顺序。
5. 完成录入所有组分后，点击Ok保存配方。可随时按需要重复步骤2-4。

提示：密度必须填入。因为这有助于程序计算是否不同组的日粮可以一起装载。全混合日粮的平均密度大约是 350 kg/m^3

(770 lbs/m^3)，预混料的密度大约是 500 kg/m^3 (1100 lbs/m^3)，可能与你的配方存在差别，按  可以方便的计算出密度：



输入设备的最大装料重量和容积，计算出平均密度

现在你可以新增组 [新增奶牛分组](#)

新增奶牛分组


本节介绍在 TMR Tracker 中如何新增奶牛分组。

1. 在新增奶牛分组前，你需要决定每一天每个分组是否只采用相同配方的日粮还是存在饲喂多个不同配方。请按照此路径 Program Settings > General Settings > Feeding Periods 并选择 'Single Feeding'（表示每组只有一个配方）。选择 'Ok' 关闭设置窗体。

2. 从快捷图标中选择分组清单：



3. 现在已打开分组清单。点击屏幕左上方按钮 'New' 新增分组。录入新组显示的分组名称及说明。设置饲喂总量比例为 100，录入该组奶牛数量。为这个组选择一项组类别。

4. 下面，你就可以为这组奶牛选择一个对应的日粮配方。在描述 'Description' 列，点击下面的空白字符区，选择  按钮。这时会启动搜索选定路径，向导你找到刚才保存过的日粮配方，请为该组奶牛勾选一个对应的日粮配方。

5. 完成后，点击 Ok 以保存新增组及饲喂设置。如果需要可随时重复上述第 3-4 步，新增别的分组。

提示：你可以使用复制按钮，复制其他的舍组然后进行必要的修改（如果需要），这样可节约时间。

系统至少需要新增一台 TMR 设备以供逻辑运算。 [新增TMR设备](#)

新增一台 TMR 设备

本节介绍如何新增一台 TMR 设备

1. 从快捷菜单中选择如下图标，选定 TMR 设备控制图标：



2. TMR 控制窗体已经打开。点击左下角按钮 'New' 新增 TMR 设备。输入显示名称(如果只使用一台设备请输入 "NEW EZ") 以及相应说明。其他信息还包括立方数，使用状态设置为 'Active' 激活状态。点击 Ok 保存该新增的 TMR 设备。

3. 你可以重复步骤2再新增其他的 TMR 设备，但到现在1台 TMR 设备已经可以开始工作了。

在传送数据前，我们还需要新增至少1名司机，这样就可确保数据的读入与输出。 [新增用户（司机）](#)

新增用户（司机）

本节介绍如何为TMR Tracker新增用户（司机）

1. 从快捷菜单中选择用户管理图标：



2. 打开用户管理窗体。点击屏幕左下角按钮 'New' 新增用户。输入司机的ID编号（仅指在称重小电脑中显示的ID号）及姓名。输入该用户的登录密码并重复确认一次。选定 'Driver' 确认，点击 Ok 保存新增。

3. 你可以重复步骤2新增其他用户，但到现在为止1个用户已经可以满足系统运行需要。

现在，你已经准备好传输数据到称重小电脑 [数据发送](#)

数据发送

本节将说明如何将系统数据传输至 USB 存储器或无线数据连接系统。

1. 选定快捷菜单栏的快速启动图标（USB 存储器 / 无线数据连接）：

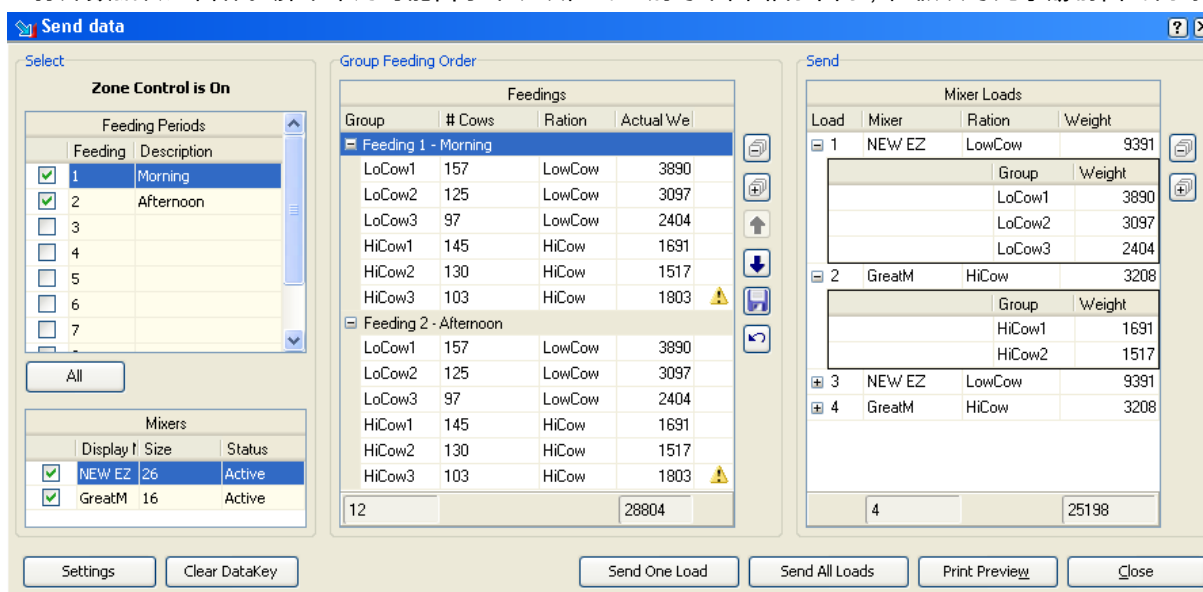


代表无线数据连接 或



USB 存储器

2. 打开数据传送窗体。屏幕布局可能由于系统设置的差别与下图略有不同，但假设与此手册前面的向导相同：




注意右侧的窗体部分在DataLink无线数据连接中不可用，因为 DataLink 无线数据连接程序会分辨设备加料。

3. 通常，该窗体有2或3个部分组成；左侧部分提供饲喂阶段班次和 TMR 设备的信息，中间部分提供各舍组饲喂信息。

右侧部分为当前 TMR 设备各组加料重量信息。如果只有一台 TMR 设备，或者每天就一次饲喂，则左侧的窗体将为灰色，只是中间和右侧窗体可用。在向 USB 存储器和无线数据传输发送数据前，你需要检查如下资料：

- 检查加料组分：按按钮加号 分列或减号 收起所有加料的种类及数量。鼠标单击 按钮展开或 按钮折叠显示网格。
- 饲喂顺序：不同舍组的饲喂顺序，可以通过点击组后的向上和向下箭头 & 重调饲喂顺序。别忘记点 保存修改后的顺序，如果你希望下次仍沿用这个饲喂顺序。

 这意味着该组和日粮配方没有专门指派特定的 TMR 设备

4. 传输数据前,你必须设置好通讯端口都信息。点击左下角的按钮 'Settings' 打开通讯设置窗体。在 'Communication' 选项卡, 请完成配置 (USB 数据存储器或无线数据传输文件夹位置)。点击 Ok 返回 'Send Data' 数据传输窗体。
5. 点 'Send All Loads' 按钮将所有必要数据传输至 USB 存储器或无线数据文件。发送数据后, 你可以关闭该窗体, 继续饲喂过程。

提示: 在使用系统的前几天, 你可以将发料记录浏览后打印出来, 用此备份与称重小电脑显示菜单等对照熟悉。

TMR Tracker 快捷菜单图标

在日常操作过程中, 所有窗体几乎都可以通过点击快捷菜单图标打开。你还可以自定义快捷菜单布局, 添加和修改为你常需的快捷菜单结构: [customize the toolbar](#)

TMR Tracker 窗体区

在这个区域你可以看到所有打开的窗体的标题及图标。切换激活窗体非常方便, 只需要点击窗体下方对应的选项卡图标。

